

## Ársskýrsla Byggðasamlags Vestfjarða um málefni fatlaðs fólks 2012

Ágæti lesandi.

Hér gefur að líta ársskýrslu Byggðasamlags Vestfjarða um málefni fatlaðs fólks fyrir árið 2012. Skýrslan gefur yfirlit yfir skipulag og starfsemi á þjónustusvæðinu.

Þann 1. janúar 2011 færðist þjónusta við fatlað fólk formlega frá ríki til sveitarfélaga, samkvæmt lögum um málefni fatlaðs fólks nr. 59/1992, með síðari breytingum.

Öll sveitarfélögin á Vestfjörðum tóku ákvörðun um að standa saman um að stofna Byggðasamlag Vestfjarða um málefni fatlaðs fólks til að sinna þessu nýja hlutverki. Tekin var ákvörðun um að byggðasamlagið yrði byggðasamlag með dreifðri þjónustu þar sem þjónustan yrði byggð upp á hverju og einu félagsþjónustusvæði.

Þau skilyrði voru sett að á hverju þjónustusvæði yrðu að vera 8000 íbúar eða fleiri en þar sem Vestfirðingar ná því ekki þurfti að sækja um undanþágu, sem veitt var.

Þjónustusamningur var gerður milli sveitarfélaganna og Byggðasamlags Vestfjarða um málefni fatlaðs fólks.

Vestfjörðum er skipt upp í fjögur félagsþjónustusvæði sem eru:

- Félagþjónusta Ísafjarðarbæjar – Ísafjarðarbær.
- Félagþjónustan við Djúp - Bolungarvíkurkaupstaður og Súðavíkurhreppur.
- Félagþjónusta Stranda og Reykhólahrepps - Árneshreppur, Kaldrananeshreppur, Strandabyggð og Reykhólahreppur.
- Félagþjónusta Vestur Barðastrandarsýslu - Vesturbyggð og Tálknafjarðarhreppur.

### 1. Hlutverk og markmið þjónustusamningsins.

Markmið þjónustusamningsins sem gerður var eru:

- Tryggja fötluðu fólki samþætta og heildstæða nærþjónustu.
- Laga þjónustu að þörfum og óskum fatlaðs fólks með hliðsjón af ólíkum aðstæðum og stuðla þannig að auknu sjálfstæði þess.
- Efla félagsþjónustu á svæðinu.
- Þróa samstarf sveitarfélaga á svæðinu.
- Stuðla að hagræðingu í rekstri með samþættingu þjónustu- og rekstrarþátta

Grundvallarsjónarmið samningsins eru byggð á samningi Sameinuðu þjóðanna um réttindi fatlaðs fólks.

Meginreglur hans eru:

- Virðing fyrir mannlegri reisn, sjálfræði og sjálfstæði einstaklinga, þar með talið frelsi til að taka eigin ákvarðanir.
- Bann við mismunun.
- Full þátttaka fatlaðs fólks sem á að geta tekið virkan þátt í samfélaginu án aðgreiningar.
- Virðing fyrir því sjónarmiði að fötlun einstaklinga sé mismunandi og að fatlað fólk sé viðurkennt í þeim skilningi að um mannlega fjölbreytni og mannlegt eðli sé að ræða.
- Jöfn tækifæri.
- Aðgengi.
- Jafnrétti kynjanna.

- Virðing fyrir síbreytilegri getu fatlaðra barna og virðing fyrir rétti þeirra til að varðveita sjálfsmynd sína.

Félagsþjónustusvæði annast almenna þjónustu við fatlað fólk, hvert á sínu starfssvæði. Verkefni eru eftirfarandi en misjafnt er eftir svæðum hvaða þjónusta er veitt á hverjum stað.

- Ráðgjöf við fatlað fólk og fjölskyldur þess.
- Hæfing og iðja.
- Skammtíavistun.
- Stuðningsfjölskyldur.
- Atvinnutengd úrræði.
- Rekstur búsetuþjónustu (sólarhringsþjónustu).
- Þjónusta til stuðnings í sjálfstæðri búsetu (frekari liðveisla).

## 2. Stjórn.

Á síðasta ársfundi BsVest sem haldinn var á Bíldudal 4. og 5. október 2012 var gerð breyting á stjórn byggðasamlagsins og er stjórnin skipuð þannig:

Albertína F. Elíasdóttir  
Friðbjört Matthíasdóttir  
Sigurður Pétursson  
Sveinn Ragnarsson  
Ómar Már Jónsson

Stjórnarfundir árið 2012 voru fjórir á árinu og einn með verkefnahóp.

## 3. Verkefnahópur

Félagsmálastjórar félagsþjónustusvæðanna fjögurra ásamt verkefnastjóra og framkvæmdarstjóra mynda verkefnahóp sem fer með faglega stjórn málefnisins s.s. samræmingu þjónustunnar, leggur fram tillögur að skiptingu fjármuna o.fl.

Félagsþjónustunnar fjórar sjá um alla daglega framkvæmd á sínu svæði s.s. að annast rekstur stofnana, sinna ráðgjöf og halda utanum einstaklingsmál.

Verkefnahópurinn starfar samkvæmt erindisbréfi frá stjórn BsVest.

Verkefnahópur BsVest er skipaður þannig:

Arnheiður Jónsdóttir verkefnastjóri formaður  
Margrét Geirsdóttir varaformaður  
Elsa Reimarsdóttir  
Guðný Hildur Magnúsdóttir  
Hildur Jakobína Gísladóttir

Einnig situr Aðalsteinn Óskarsson framkvæmdarstjóri fundina og ritar þá.

Fundað er reglulega, árið 2012 voru 10 fundir skráðir, bæði voru snertifundir og símafundir.

## Ávarp verkefnastjóra:

Árið 2012 boðaði jöfnunarsjóður ný vinnubrögð með skýrslum í júní varðandi fjármál og aftur í ágúst. Átti að vera fundur með sveitarfélögunum í október sem varð ekkert úr og var ekki fyrir en á árinu 2013.

Árið 2012 voru samþykktar tvær reglur það voru reglur um stuðningsfjölskyldur, reglur varðandi styrk vegna náms, verkfæra og tækjakaupa.

Úthlutaðir voru styrkir til 16 einstaklinga vegna náms, verkfæra og tækjakaupa.

Mikil fjölgun hefur verið á umsóknum og úthlutunum vegna 27 gr. en upphæðin var samt innan marka. Upphæðin var 621.076 kr. fyrir árið 2011 og 2012.

Jafnvægi í rekstri árið 2012 virðist vera komið á en enn hefur ekki verið unnið með samþykktar áætlanir.

Skammtí mavistun er komið á gott jafnvægi og varðandi vistanir er unnið eftir reglum um skammtí mavistun sem verkefnahópurinn samþykkti á árinu.

Hugað er að uppbyggingu þjónustunnar og rætt hefur verið um ný búsetuúrræði. Framkvæmdaráætlun í málefnum fatlaðs fólks sem átti að vinna eftir hefur verið sett svoltið á bið þar sem óvissa ríkir um hver á að gera hvað.

## 4. Félagsþjónustusvæði.

### 4.1. Þjónusta.

#### *Félagsþjónusta Ísafjarðarbæjar.*

Ráðgjöf, stuðningsfjölskyldur, skammtí mavistun ( fyrir alla Vestfirði), hæfing/iðja ( fyrir alla Vestfirði), atvinnutengd úrræði, frekari liðveisla, lengd viðvera, þjónustuíbúðir ( sólahringsþjónusta), sumarúrræði.

#### *Félagsþjónustan við Djúp.*

Ráðgjöf, stuðningsfjölskyldur, skammtí mavistun ( veitt á Ísafirði) hæfing/iðja ( veitt á Ísafirði), frekari liðveisla.

#### *Félagsþjónusta Stranda og Reykhólahrepps.*

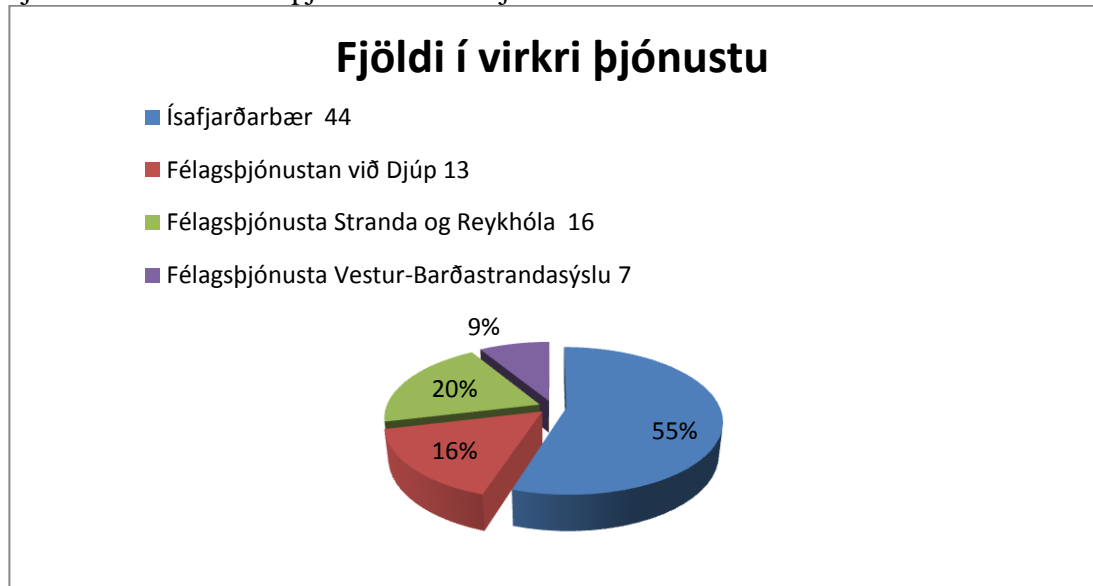
Ráðgjöf, stuðningsfjölskyldur, skammtí mavistun (veitt á Ísafirði), hæfing/iðja (veitt á Ísafirði), frekari liðveisla, þjónustuíbúð.

#### *Félagsþjónusta Vestur Barðastrandarsýslu.*

Ráðgjöf, skammtí mavistun (veitt á Ísafirði og Gufuskálum).

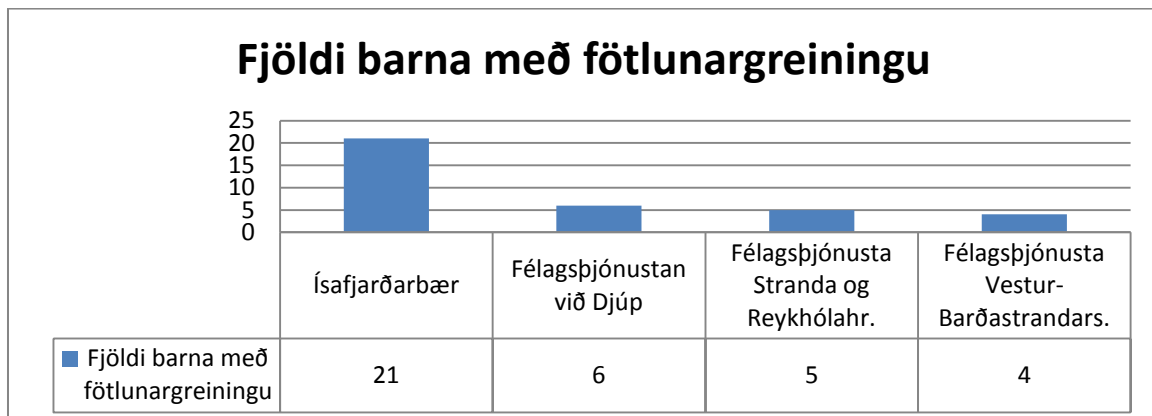
### 4.2. Fjöldi í þjónustu:

### Fjöldi fatlaðra í virkri þjónustu á Vestfjörðum



Tafla 1.

Samtals eru 36 börn með fötlunargreiningu 1. desember 2012 samkvæmt tölum frá Tryggingastofnun ríkisins og þau skiptast milli félagsþjónustusvæða eins og myndin hér fyrir neðan sýnir.



Tafla 2.

### 4.3. Verkefni

Ráðgjafarþjónusta er veitt á öllum félagsþjónustusvæðunum. Stöðugildum í ráðgjöf og stjórnun var skipt samkvæmt tillögu BSVest.

Félagsþjónusta við Djúp:	0,34 stg.
Ísafjarðarbær	2,02 stg.
Félagsþjónusta Stranda og Reykhólahrepps	0,48 stg.
Félagsþjónusta Vestur- Barðastrandarsýslu	0,16 stg.
Byggðasamlagið	1,0 stg.

### 4.3.1. Skammtíamavistun Sindragötu 4 – 6 Ísafirði.

Skammtíamavistunin þjónar öllum Vestfjörðum en reksturinn er á ábyrgð Ísafjarðarbæjar. Húsnæðið er í eigu Ísafjarðarbæjar.

Þjónusta skammtíamavistunar er ætlað að draga úr álagi af fjölskyldum fatlaðra barna og stuðla með þeim hætti að því að börn geti búið sem lengst í heimahúsum. Fötluð ungmenni og fullorðnir eiga einnig kost á skammtíamavistun með það að markmiði að létta álagi af fjölskyldum þeirra og veita þeim tilbreytingu og búa þau undir að flytja úr heimahúsum.

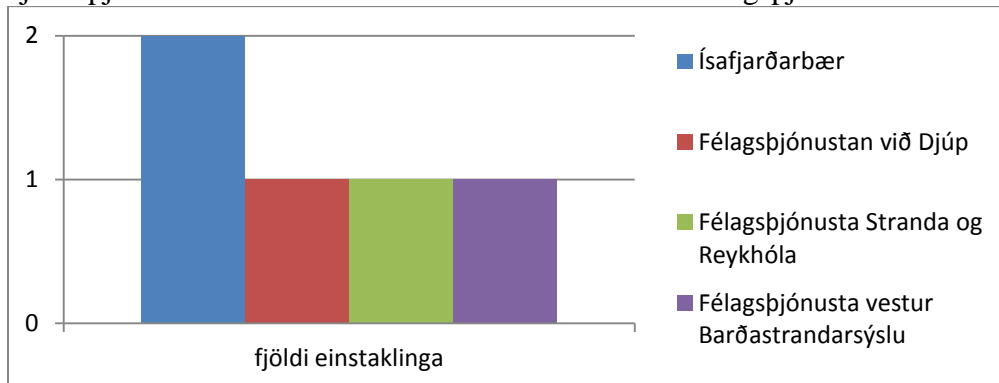
Skammtíamavistunin er nýtt af öllum félagsþjónustusvæðum en mjög misjafnlega þó. Svæðin sem lengst eru í burtu nýta sér þjónustu hennar frá vori fram á haust en svæðin næst henni nýta sér hana allt árið. Fullorðið fólk sem fær þjónustu skammtíamavistunar er einnig í Hæfingarstöðinni Hvestu á dvalartímanum.

Í skammtíamavistuninni eru 5.8 stöðugildi auk þriggja stöðugilda í þrjá mánuði vegna sumarafleysinga.

Þann 1. október 2012 jókst stöðugildið úr 5.8 í 6,35 stg. vegna auka þjónustu fyrir einn notanda sem samþykkt var að BSVest.

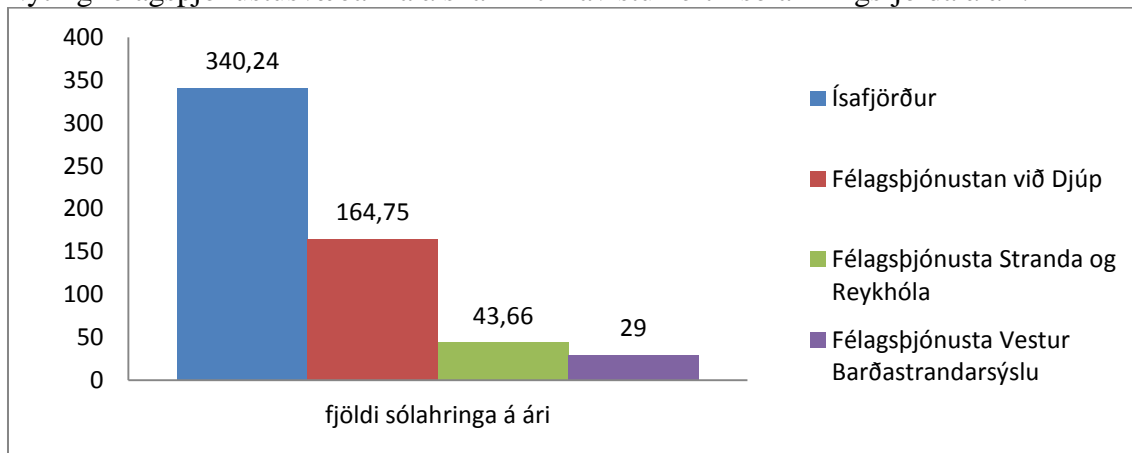
Árið 2012 fengu fimm börn þjónustu skammtíamavistunarinnar og skiptist þannig eftir þjónustusvæðum:

Fjöldi þjónustunotenda skammtíamavistunarinnar eftir félagsþjónustusvæðum



Tafla 3.

Nýting félagsþjónustusvæðanna á skammtíamavistun eftir sólarhringsfjölda á ári.



Tafla 4.

Rekstrarniðurstaða skammtímvistunar.

2009- greinargerð	2010 - SVest	2011 Félagsþjónustan	– 2012– Félagsþjónustan
34,5 m.kr.	45,1 m.kr.	44,7 m.kr.	49,648 m.kr.

Tafla 5.

### 4.3.2. Stuðningsfjölskyldur.

Fjölskyldur fatlaðra barna eiga kost á þjónustu stuðningsfjölskyldu eftir því sem þörf krefur til að létta álagi af fjölskyldum. Starfsmenn félagsþjónustunnar sjá um að útvega stuðningsfjölskyldu, gera samninga við hana, skipuleggja dvöl barnsins og veita upplýsingar. Stuðningsfjölskyldan hefur barnið hjá sér að jafnaði í tvo til þrjá sólarhringa í mánuði og ber ábyrgð á velferð þess meðan á dvölinni stendur. Allt er þetta gert í nánú samstarfi við foreldra.

Á árinu 2012 voru 9 börn með stuðningsfjölskyldu, frá einum til þrjá sólarhringa í mánuði. Þrjú félagsþjónustusvæði hafa veitt þessa þjónustu og skiptist hún milli þeirra eins og taflan hér fyrir neðan sýnir.

Fjöldi þeirra sem fær þjónustu stuðningsfjölskyldu skipt eftir félagsþjónustusvæðum.



Tafla 6.

Stuðningsfjölskyldur samanburður milli ára.

Greinargerð 2009	SVest 2010	BsVest 2011
11 samningar	9 samningar	9 samningar
22 sólarhringar á mánuði	15,5 sólarhringar á mánuði	19,8 sólarhringar á mánuði

Tafla 7.

\*inn í árinu 2010 og 2011 eru tveir þjónustusamningar sem flokkast sem stuðningsfjölskyldusamningar.

### 4.3.3. Sumarúrræði.

Samkvæmt lögum um málefni fatlaðs fólks nr. 59/1992, með síðari breytingum segir að stuðla skuli að því að fötluð börn eigi kost á sumardvöl þegar þörf krefur. Misjafnt er milli félagsþjónustusvæða hver þörfin er fyrir sumardvöl en ekki hefur verið boðið upp á hana á Vestfjörðum en sumarúrræði hafa verið í boði og hafa þau verið einstaklingsmiðuð og sérsniðin að hverjum og einum einstaklingi á hverju félagsþjónustusvæði fyrir sig.

Hjá Ísafjarðarbæ fá þrír þjónustunotendur sumarúrræði í formi skammtímvistunar og liðveislu.

Hjá Félagsþjónustu Vestur- Barðastrandasýslu voru engin úrræði.

Hjá Félagsþjónustu Stranda og Reykhólahrepps voru engin úrræði.

Hjá Félagsþjónustunni við Djúp fékk þjónustunotandi sumarþjónustu í skammtímavistun bæði í formi sólhringsvistunar og einnig dagvistunar.

#### 4.3.4. Lengd viðvera

Einungis var boðið upp á lengda viðveru fatlaðra grunnskólabarna í 5.–10. bekk hjá Ísafjarðarbæ og það sama má segja um lengda viðveru framhaldsskólabarna. Kostnaður við lengda viðveru árið 2012 var kr. 3.980.460,-. Framlag Jöfnunarsjóðs sveitarfélaga vegna lengdrar viðveru fatlaðra barna var kr. 892.675,- fyrir árið 2012.

#### 4.3.5. Hæfingarstöðin Hvesta.

Hvesta er staðsett á Ísafirði og ber Ísafjarðarbær ábyrgð á rekstrinum en fullorðið fatlað fólk á Vestfjörðum á kost á að starfi þar. Þeir sem búa annarsstaðar en á norðanverðum Vestfjörðum hafa verið í tímabundnu starfi þar á meðan á dvöl þeirra í skammtímavistun stendur. Húsnæði Hæfingarstöðvarinnar er í eigu einkaaðila og tók Ísafjarðabær við langtíma leigusamningi.

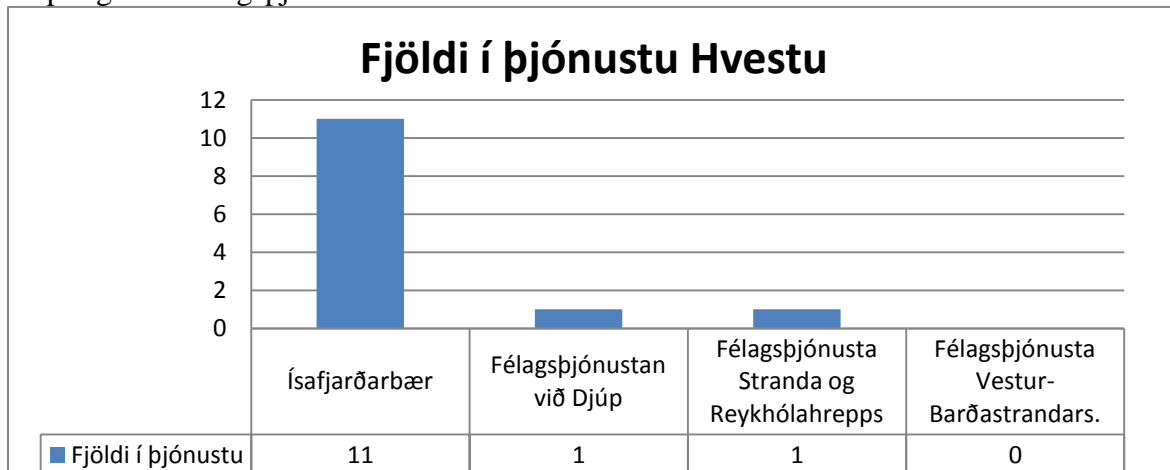
Hlutverk Hvestu er að tryggja starfsfólki með fötlun sambærilegt vinnuumhverfi á við aðra þannig að þeir njóti almennra lífsgæða. Jafnframt er lögð rík áhersla á einstaklingsmiðaða þjónustu. Einnig er hlutverk hæfingarstöðvarinnar að auka hæfni fatlaðs fólks til starfs og taka þátt í daglegu lífi.

Í Hvestu er starf hvers og eins miðað við getu viðkomandi og áhugasvið og skiptist starfið niður í eftirfarandi þætti:

- ✓ Starfs og félagsleg þjálfun til að takast á við starf á almennum vinnumarkaði eða tengingu við fyrirtæki á almennum markaði.
- ✓ Undirbúningur fyrir ýmis viðfangsefni jafnt innan eigin heimilis eða utan þess.

Í lok árs 2012 voru fastir starfsmenn með fötlun 11 talsins og tveir starfsmenn voru í skammtímavinnu. Nokkuð misjafnt er hversu lengi dags starfsmenn eru við dagleg störf í Hvestu og einnig er misjafnt hvort starfsmenn eru í hæfingu eða iðju. Dagleg þjónusta er frá tveim tímum 2 x í viku upp í átta tíma á dag og miðast vinnutíminn af getu hvers og eins.

Skipting milli félagsþjónustusvæða



Tafla 8.

Í Hvestu er gert ráð fyrir 4.7 stöðugildum og einu stöðugildi vegna sumarafleysinga í þrjá mánuði.

Rekstrarniðurstaða Hvestu.

2009- greinargerð	2010 – Svest	2011	– 2012	–
		Félagsþjónustan	Félagsþjónustan	
<b>Upplýsingar vantar.</b>	31.6 m.kr.	32 m.kr.	30.54 m.kr.	

Tafla 9.

**4.3.6. Vinnusamningar.**

Eitt að hlutverkum félagsþjónustunnar er að vera milligöngumaður fyrirtækja og Tryggingastofnunar ríkisins um gerð örorkuvinnusamninga. Þeir gefa einstaklingi með skerta vinnufærni tækifæri til launaðrar vinnu samkvæmt kjarasamningum á almennum vinnumarkaði.

- Atvinna með stuðningi

Atvinna með stuðningi (AMS) felur í sér víðtækan stuðning við þá sem hafa skerta vinnugetu vegna andlegrar og/eða líkamlegrar fötlunar. Stuðningur felst í aðstoð við að finna starf við hæfi á almennum vinnumarkaði og þjálfun á vinnustað ásamt eftirfylgd.

Unnið er markvisst að því að fólk með fötlun sem þess óskar komist til starfa á almennum vinnumarkaði.

Árið 2012 voru alls fimm fastir örorkuvinnusamningar í gildi og þrír sumarvinnusamningar.

**4.3.7. Búseta – sólahringsþjónusta.**

Í lögum um málefni fatlaðs fólks nr.92/1992, með síðari breytingum segir að fatlaður einstaklingur eigi rétt á þjónustu þar sem hann kýs að búa.

Unnið er eftir stefnu stjórnvalda og byggðasamlagsins varðandi stuðning við fatlað fólk í búsetumálum. Fatlað fólk skal eiga kostna á félagslegri þjónustu sem gerir því kleift að búa á eigin heimili og húsnæðisúrræðum í samræmi við þarfir þess og óskir eftir því sem kostur er. Unnið er eftir þeirri stefnu að búsetuþjónustan sé skipulögð og veitt á einstaklingsforsendum



þar sem horft er til möguleika einstaklingsins til að hafa áhrif á eigið líf, njóta einkalífs, búa við

öryggi, njóta félagslegs samneytis og njóta lífsfyllingar.

Á Vestfjörðum hefur verið boðið upp á sólahringsþjónustu á Ísafirði, einnig er þjónustuíbúð á svæði Félagsþjónustu Stranda og Reykhólahrepps.

Búsetuþjónusta er veitt í Sindragötu á Ísafirði í húsnæði sem Ísafjarðarbær keypti árið 2012 af ríkinu. Auk þess er veitt þjónusta í íbúðum sem fatlaðir einstaklingarnir sjálfir eiga og leiguhúsnæði í eigu Ísafjarðarbæjar. Búsetuþjónusta er veitt í húsnæði í einkaeigu hjá Félagsþjónustu Stranda og Reykhóla.

Árið 2012 nýttu níu einstaklingar sér búsetuþjónustu. Það voru átta á Ísafirði og einn hjá Félagsþjónustu Stranda og Reykhólahrepps.

Íbúar í búsetu eru í stuðningsflokkum SIS mats frá V til XII. A og samkvæmt þeim stöðlum er það fólk sem hefur mikla stuðningsþörf.

Rekstrarniðurstaða búsetu.

	2009- greinagerð	2010- SVest	2011 Félagsþjónustan	2012 Félagsþjónustan
Ísafjarðarbær	71 Mkr.	80,8 Mkr.	97,6 m.kr.	111.7 m.kr.
Félagsþjónusta Stranda og Reykhóla	Ekki upplýsingar	8,1 Mkr.	9,8 m.kr.	10.4 m.kr.

Tafla 10.

#### 4.3.8. Frekari liðveisla.

Í lögum um málefni fatlaðs fólks nr.92/1992, með síðari breytingum er kveðið á um að fatlað fólk eigi rétt á frekari liðveislu og í reglugerð um þjónustu við fatlað fólk á heimili sínu er talað um frekari liðveislu sem sérstakan stuðning sem er margháttuð aðstoð við athafnir daglegs lífs. Þessi stuðningur tekur meðal annars mið af einstaklingsbundnum þörfum fólks með hliðsjón af óskum þess eða aðstandanda.

Frekari liðveisla er þjónusta sem er veitt af þremur félagsþjónustusvæðum af fjórum.

Fjöldi í þjónustu:

	2009- greinargerð	2010- SVest	2011 Félagsþjónusta	2012 Félagsþjónusta
Ísafjarðarbær	22	17	15	21
Félagsþjónustan við Djúp	5	3	3	3
Félagsþjónusta Stranda og Reykhóla	5	4	4	
Félagsþjónusta Vestur-Barðastrandarsýslu	0	0	0	0
	32	24	22	

Tafla 11.

Fjöldi stöðugilda:

	2009- greinagerð	2010- SVest	2011 Félagsþjónusta	2012 Félagsþjónusta
Ísafjarðarbær	4,5 stg (norðanverðir Vestfirðir)	3,89 stg	3,89stg.	3,89stg. * 1/10 jókst í 4,89 stg
Félagsþjónustan við Djúp	-----	0,35 stg.	0,27 stg.	0,27 stg
Félagsþjónusta Stranda og Reykhóla	0,60 stg.	0,62 stg..	0,50 stg.*	0,4 stg
Félagsþjónusta Vestur- Barðastrandarsýslu	0	0	0	0
	5,1 stg.	4,86 stg.	4,76 stg.	4,56 stg* 5,56 stg

Tafla 12.

\* fyrstu 9 mánuði ársins

Rekstrarniðurstaða:

	2009- greinagerð	2010- SVest	2011 Félagsþjónusta	2012 Félagsþjónusta
Ísafjarðarbær	*	21,4 m.kr. (norðanverðir Vestfirðir )	21,3 m.kr.	19,1 m.kr
Félagsþjónustan við Djúp	*	----	0,9 m.kr.	1,1 m.kr
Félagsþjónusta Stranda og Reykhóla	*	2 m.kr.	1,5 m.kr.	10,4 m.kr
Félagsþjónusta Vestur- Barðastrandarsýslu	*	0	0	0
Samtals:	22,5 m.kr.	24,4 m.kr.	23,37 m.kr.	30,6 m.kr

Tafla 13.

\*Fyrirliggjandi upplýsingar fyrir 2009 er einungis heildarniðurstaða.

#### 4.3.9. Vesturafl

Vesturafl er miðstöð fyrir fólk sem vegna veikinda og/eða annarra tímabundinna aðstæðna býr við skert lífsgæði og getur því ekki tekið virkan þátt í samfélaginu, vinnu eða inni á heimili. Til þessa geta talist geðsjúkdómar, krabbamein, hjartasjúkdómar, stoðkerfissjúkdómar og ýmislegt fleira. Í miðstöðinni er boðið upp á fjölbreytta þjónustu við hæfi hvers og eins. Þjónustan byggist upp á valdeflingu notandans. Rekstraraðilar Vesturafls eru BsVest, Ísafjarðarbær, Bolungarvíkurkaupstaður, Súðavíkurhreppur og Rauði krossinn.

Samanburður milli ára á kostnaði við stöðugildi.

	2009 greinargerð	- 2010 Svest	- 2011 félagsþjónustan	- 2012 félagsþjónustan	-
<b>Stöðugildi</b>	1.2	1.2	1.4	1.2	
<b>Kostnaður við stöðugildi</b>	5.2 m.kr.	5.3 m.kr.	5.9 m.kr.	5.6 m.kr.	

Tafla 13.