

## Ársskýrsla 2011

### Byggðasamlag Vestfjarða um málefni fatlaðs fólks.

#### 1. Byggðasamlag Vestfjarða um málefni fatlaðs fólks.

##### 1.1 BsVest

Þann 1. janúar 2011 tóku sveitarfélögin við þjónustu við fatlað fólk af ríkinu og lögum um málefni fatlaðs fólks var breytt í samræmi við það. Einnig var gert samkomulag um tilfærslu þjónustunnar milli ríkis og sveitarfélaga.

Öll sveitarfélögin á Vestfjörðum utan Bæjarhrepps tóku ákvörðun um að standa saman um að stofna Byggðasamlag Vestfjarða um málefni fatlaðs fólks til að sinna þessu nýja hlutverki. Tekin var ákvörðun um að byggðasamlagið yrði byggðasamlag með dreifðri þjónustu þar sem þjónustan yrði byggð upp á hverju og einu félagsþjónustusvæði.

Þau skilyrði voru sett að á hverju þjónustusvæði yrðu að vera 8000 íbúar eða fleiri en þar sem Vestfirðingar ná því ekki þurfti að sækja um undanþágu, sem veitt var.

Þjónustusamningur var gerður milli sveitarfélaganna og Byggðasamlags Vestfjarða um málefni fatlaðs fólks.

Vestfjörðum er skipt upp í fjögur félagsþjónustusvæði sem eru:

Félagsþjónusta Ísafjarðarbæjar – Ísafjarðarbær.

Félagsþjónustan við Djúp - Bolungarvíkurkaupstaður og Súðavíkurhreppur.

Félagsþjónusta Stranda og Reykhólahrepps - Árneshreppur, Kaldrananeshreppur,  
Strandabyggð og Reykhólahreppur.

Félagsþjónusta Vestur Barðastrandarsýslu - Vesturbyggð og Tálknafjarðarhreppur.

##### 1.2. Hlutverk og markmið þjónustusamningsins.

Markmið þjónustusamningsins sem gerður var eru að:

- Tryggja fötluðu fólki samþætta og heildstæða nærþjónustu.
- Laga þjónustu að þörfum og óskum fatlaðs fólks með hliðsjón af ólíkum aðstæðum og stuðla þannig að auknu sjálfstæði þess.
- Efla félagsþjónustu á svæðinu.
- Þróa samstarf sveitarfélaga á svæðinu.
- Stuðla að hagræðingu í rekstri með samþættingu þjónustu- og rekstrarþátta

Grundvallarsjónarmið samningsins eru byggð á samningi Sameinuðu þjóðanna um réttindi fatlaðs fólks. Meginreglur hans eru:

- Virðing fyrir mannlegri reisn, sjálfræði og sjálfstæði einstaklinga, þar með talið frelsi til að taka eigin ákvarðanir.
- Bann við mismunun.
- Full þátttaka fatlaðs fólks sem á að geta tekið virkan þátt í samfélaginu án aðgreiningar.
- Virðing fyrir því sjónarmiði að fötlun einstaklinga sé mismunandi og að fatlað fólk sé viðurkennt í þeim skilningi að um mannlega fjölbreytni og mannlegt eðli sé að ræða.
- Jöfn tækifæri.
- Aðgengi.
- Jafnrétti kynjanna.
- Virðing fyrir síbreytilegri getu fatlaðra barna og virðing fyrir rétti þeirra til að varðveita sjálfsmýnd sína.

Félagsþjónustusvæði annast almenna þjónustu við fatlað fólk, hvert á sínu starfssvæði. Verkefni eru eftirfarandi en misjafnt er eftir svæðum hvaða þjónusta er veitt á hverjum stað.

- Ráðgjöf við fatlað fólk og fjölskyldur þess.
- Hæfing og iðja.
- Skammtíamavistun.

- Stuðningsfjölskyldur.
- Atvinnutengd úrræði.
- Rekstur búsetuþjónustu ( sólarhringsþjónustu).
- Þjónusta til stuðnings í sjálfstæðri búsetu ( frekari liðveisla).

### 1.3. Stjórn.

Stjórn BsVest er sú sama og stjórn Fjórðungssambands Vestfirðinga, í henni sitja:  
 Albertína F. Elíasdóttir formaður  
 Friðbjört Matthíasdóttir varaformaður  
 Sigurður Pétursson  
 Jón Jónsson  
 Ómar Már Jónsson

### 1.4. Verkefnahópur.

Félagsmálastjórar félagsþjónustusvæðanna fjögurra ásamt verkefnastjóra og framkvæmdarstjóra mynda verkefnahóp sem fer með faglega stjórn málefnisins s.s. samræmingu þjónustunnar, leggur fram tillögur að skiptingu fjármuna o.fl.

Félagsþjónustunnar fjórar sjá um alla daglega framkvæmd á sínu svæði s.s. að annast rekstur stofnana, sinna ráðgjöf og halda utanum einstaklingsmál.

Verkefnahópurinn starfar samkvæmt erindisbréfi frá stjórn BsVest.

Í verkefnahópnum sitja:

Margrét Geirsdóttir, félagsmálastjóri Ísafjarðarbæjar

Guðný Hildur Magnúsdóttir, félagsmálastjóri Félagþjónustunnar við Djúp

Hildur Jakobína Gísladóttir félagsmálastjóri Félagþjónustu Stranda og Reykhólahrepps

Elsa Reimarsdóttir, félagsmálastjóri Félagþjónustu Vestur Barðastrandarsýslu.

Arnheiður Jónsdóttir, verkefnastjóri

Aðalsteinn Óskarsson, framkvæmdarstjóri.

## 2. Skýrsla verkefnastjóra.

Verkefnastjóri var ráðinn í 80% starf frá 15.febrúar 2011 og er starfsstöðin á Patreksfirði. Fram að þeim tíma var verkefnastjóri ráðinn tímabundið .

Verkefnahópur fundaði alls 14 sinnum á árinu 2011, oftast símafundir auk þess að halda einn starfsdag.

Stjórnin fundaði 5 sinnum á árinu og þar af einu sinni með verkefnahópnum.

Árið 2011 einkenndist af mótunarstarfi. Félagþjónustusvæðin voru að móta þjónustuna, samþætta hana og máta sig inn í nýtt umhverfi og síðan var verið að móta Byggðasamlagið. Nokkrar breytingar urðu við að taka málefni fatlaðra frá ríkinu yfir til sveitarfélaganna og er þar helst að nefna stofnun félagsþjónustusvæðanna. Vesturbyggð og Tálknafjarðarhreppur stofnuðu sameiginlega félagsþjónustu, Félagþjónustu Vestur- Barðastrandarsýslu. Sveitarfélögin Árneshreppur, Kaldraneshreppur , Strandabyggð og Reykhólahreppur stofnuðu einnig sameiginlega félagsþjónustu, Félagþjónustu Stranda og Reykhólahrepps og réðu til sín félagsmálastjóra í 70% starf.

Það hefur orðið þó nokkur breyting hjá félagsþjónustunum, sérstaklega á nýju félagsþjónustusvæðunum en einnig hjá hinum. Fjölmennasta félagsþjónustusvæðið, Ísafjarðarbær tók til að mynda yfir mikinn fjölda starfsmanna og þurfti m.a. laga launakerfi sitt að því.

Strax á fyrstu dögum ársins þegar BsVest fékk fjárhagsáætlunina sem SVest gerði fyrir árið 2011, sást að fjármagnið sem ætlað var til reksturs málefnsins var allt of lítið. Unnið var að því allt árið að fá viðbótarfjármagn til reksturs málefnsins.

Svæðisskrifstofa Vestfjarða hafði keypti hús undir skammtímavistun seint í desember 2010 og í áætlunum var að skammtímavistunin flytti fyrri hluta árs 2011 og húsnæðið sem skammtímavistunin er í núna yrði notað sem þjónustubúðir. Var mikil andstaða hjá starfsmönnum skammtímavistunarinnar og aðstandendum þeirra sem þar dvelja fyrir því að flytja „inn í fjörð“ þar sem hið nýja húsnæði var staðsett. Ákvörðun var tekin um að flytja ekki enda var ekki búið að tryggja fjármagn sem til þurfti til að gera breytingar á húsinu. Það var því tekin ákvörðun á miðju ári um að bregðast við mikilli neyð þrátt fyrir að fyrri fyrirætlanir gengu ekki eftir og hefja nýja þjónustu og hafði það áhrif á fjárhagsstöðuna. Fjárhagsleg niðurstaða ársins var því neikvæð hjá tveim félagsþjónustusvæðum af fjórum.

Í samkomulagi milli ríkisins og sveitarfélaganna um yfirfærslu málaflokksins var gengið út frá því að fjárframlög vegna þjónustu við fatlað fólk á árinu 2011 tæki mið af framreiknuðum rekstrarkostnaði ársins 2010. Samkvæmt Jöfnunarsjóði sveitarfélaga kom í hlut málefnsins á Vestfjörðum kr. 229.966.746,- sem er aðeins hærra upphæð en reiknað var með í upphafi og gerði Svæðisskrifstofan ráð fyrir kr. 220.100.00,- á árinu 2011 í fjárhagsáætlanagerð sinni. Niðurstaða ársins var að BsVest fékk kr. 238.492.023,- til rekstursins.

Niðurstaða verkefnahópsins í upphafi árs var að skipting yrði með eftirfarandi hætti:

✓ Félagþjónustan á Ísafirði	83.51%
✓ Félagþjónusta við Djúp	2.05%
✓ Félagþjónusta Vestur- Barðastrandarsýslu	0.44%
✓ Félagþjónusta Stranda og Reykhólahrepps	7.15%
✓ BSVEST	6.86%

Hlutfallið sem situr eftir hjá BSVEST er bæði til að reka Byggðasamlagið og einnig til að geta brugðist við neyðarþjónustu.

Hluti af fjármagninu til rekstursins kemur beint til sveitarfélagana sem hluti af útsvari. Ákveðið var að sveitarfélögin greiddu þann hluta til BsVest ársfjórðungslega og BsVest notaði sömu skiptiprósentu og greint er frá hér að ofan, til að deila þeim fjármunum út aftur ársfjórðungslega.

Unnið var að mótun BsVest á árinu og hluti að því var að setja sameiginlegar reglur. Allar velferðar/félagsmálanefndirnar samþykktu nýjar reglur um skammtímavistun. Jafnframt því voru í vinnslu reglur um stuðningsfjölskyldur og reglur um styrki til náms og verkfæraakaupa.

Í samburðartöflum er stillt upp greinargerð sem gerð var við undirbúning stofnunar BsVest og var kynnt á 54. Fjórðungspingi Vestfirðinga, 3. – 4. september 2010, greinargerð frá Svæðisskrifstofu málefna fatlaðra sem send var Fjórðungssambandi Vestfirðinga 21. desember 2010, rekstrarniðurstöðum fyrir árið 2010 frá SVest og upplýsingum frá félagsþjónustusvæðunum fyrir árið 2011.

Árið 2011 er mótunarár BsVest og einnig mótunarár er varðar nýtt fyrirkomulag á þjónustu við fatlað fólk á Íslandi.

Ég vænti þess að þessi ársskýrsla varpi ljósi á þá fjölpættu starfsemi sem fer fram á félagsþjónustusvæðunum og BsVest í þjónustu við fatlað fólk. Þjónustan er flókin, viðamikil og öðruvísi en önnur þjónusta og veitt á einstaklingsgrundvelli og fer því ekki hátt. Framtíðarsýnin og markmiðið er að Vestfirðingar geti veitt heildstæða og samþætta þjónustu í heimabyggð eftir þörfum hvers og eins og verið í fararbroddi í þjónustu við fatlað fólk á Íslandi .

Arnheiður Jónsdóttir  
Verkefnastjóri  
BsVest.

### 3.Félagþjónustusvæði.

#### 3.1. Þjónusta.

##### Félagþjónusta Ísafjarðarbæjar.

Ráðgjöf, stuðningsfjölskyldur, skammtí mavistun( fyrir alla Vestfirði), hæfing/iðja( fyrir alla Vestfirði),atvinnutengd úrræði, frekari liðveisla, lengd viðvera, þjónustuíþúðir( sólahringsþjónusta), sumarúrræði.

##### Félagþjónustan við Djúp.

Ráðgjöf, stuðningsfjölskyldur, skammtí mavistun ( veitt á Ísafirði) hæfing/iðja( veitt á Ísafirði), frekari liðveisla.

##### Félagþjónusta Stranda og Reykhólahrepps.

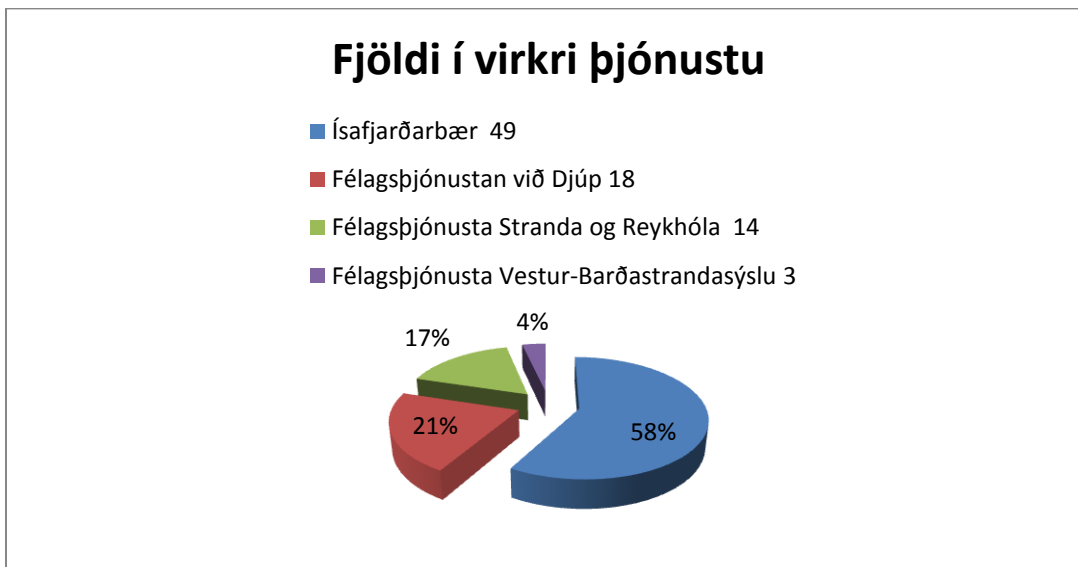
Ráðgjöf, stuðningsfjölskyldur, skammtí mavistun(veitt á Ísafirði), hæfing/iðja( veitt á Ísafirði), frekari liðveisla, þjónustuíþúð.

##### Félagþjónusta Vestur Barðastrandarsýslu.

Ráðgjöf, skammtí mavistun( veitt á Ísafirði og Gufuskálum).

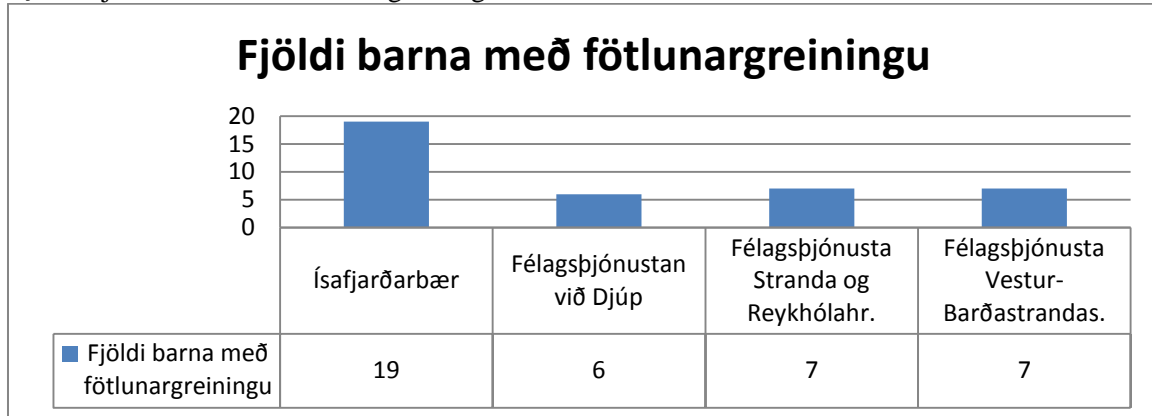
#### 3.2 Fjöldi í þjónustu:

Tafla 1. Fjöldi fatlaðra í virkri þjónustu á Vestfjörðum



Samtals eru 40 börn með fötlunargreiningu 1.desember 2011 samkvæmt tölum frá Tryggingastofnun ríkisins og þau skiptast milli félagþjónustusvæða eins og myndin hér fyrir neðan sýnir.

Tafla 2. Fjöldi barna með fötlunargreiningu.



### 3.3. Verkefni

Ráðgjafabjónusta er veitt á öllum félagsþjónustusvæðunum. Stöðugildum í ráðgjöf og stjórnun var skipt samkvæmt tillögu SVest.

Félagsþjónusta við Djúp:	0,34 stg.
Ísafjarðarbær	2,02 stg.
Félagsþjónusta Stranda og Reykhólahrepps	0,48 stg.
Félagsþjónusta Vestur- Barðastrandarsýslu	0,16 stg.
Byggðasamlagið	1,0 stg.

Tafla 3. Fjöldi þeirra sem fengu ráðgjafabjónustu:

	Greinagerð 2009	SVest 2010	BsVest 2011
Börn	40	38	28
Fullorðnir	51	51	37
Samtals:	91	89	65

#### 3.3.1. Skammtíavistun Sindragötu 4 – 6 Ísafirði.

Skammtíavistunin þjónar öllum Vestfjörðum en reksturinn er á ábyrgð Ísafjarðarbæjar. Húsnæðið er í eigu ríkisins.

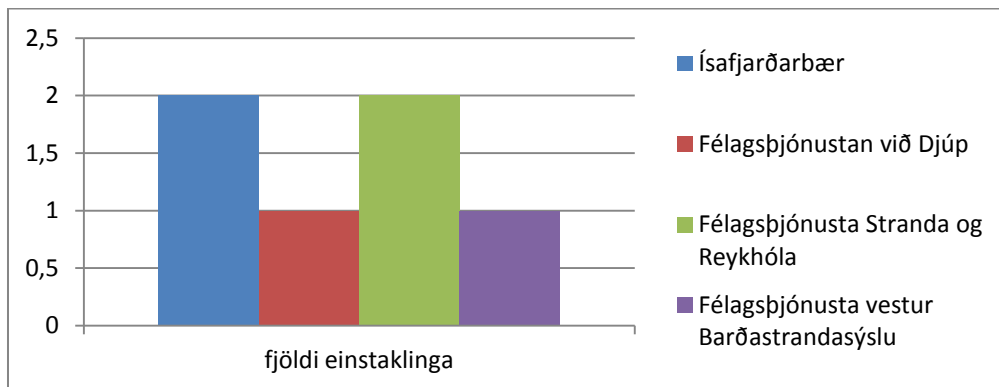
Þjónusta skammtíavistunar er ætlað að draga úr álagi af fjölskyldum fatlaðra barna og stuðla með þeim hætti að því að börn geti búið sem lengst í heimahúsum. Fötluð ungmenni og fullorðnir eiga einnig kost á skammtíavistun með það að markmiði að létta álagi af fjölskyldum þeirra og veita þeim tilbreytingu og búa þau undir að flytja úr heimahúsum.

Skammtíavistunin er nýtt af öllum félagsþjónustusvæðum en mjög misjafnlega þó. Svæðin sem lengst eru í burtu nýta sér þjónustu hennar frá vori fram á haust en svæðin næst henni nýta sér hana allt árið. Fullorðið fólk sem fær þjónustu skammtíavistunar er einnig í Hæfingarstöðinni Hvestu á dvalartímanum.

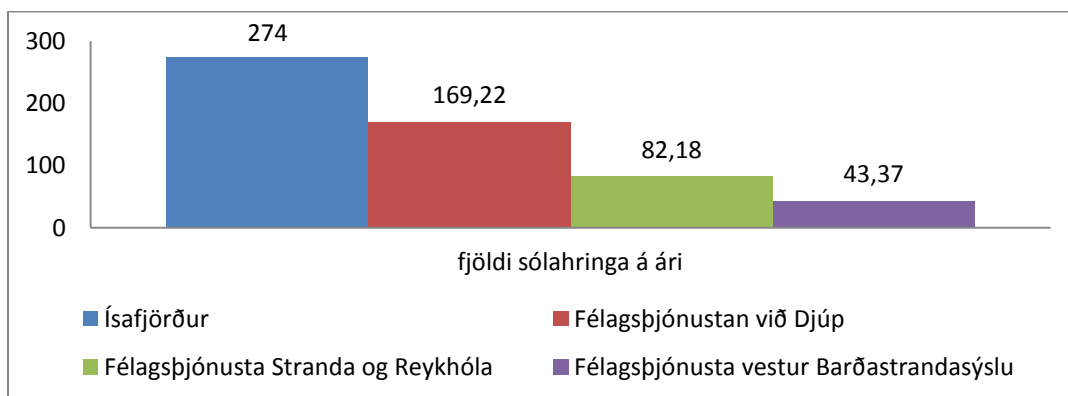
Í skammtíavistuninni eru 5.8 stöðugildi auk þriggja stöðugilda í 3 mánuði vegna sumarafleysinga.

Árið 2011 fengu 4 börn og 2 fullorðnir þjónustu skammtíavistunarinnar og skiptist þannig eftir þjónustusvæðum:

Tafla 4. Fjöldi þjónustunotenda skammtímavistunarinnar eftir félagsþjónustusvæðum



Tafla 5. Nýting félagsþjónustusvæðanna á skammtímavistun eftir sólarhringsfjölda á ári.



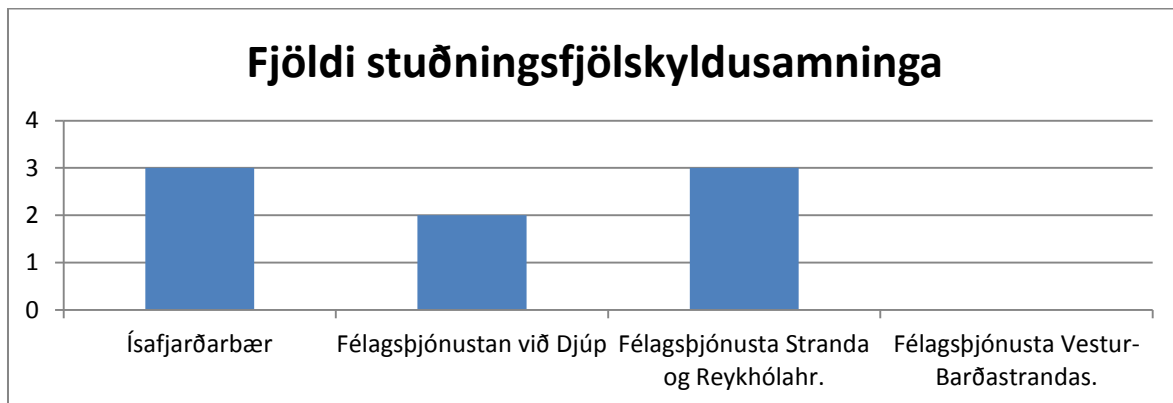
Tafla 6. Rekstrarniðurstaða skammtímavistunar.

2009- greinargerð	2010 - SVest	2011 – Félagsþjónustan
34,5 Mkr.	45,1 Mkr.	44,7 Mkr.

### 3.3.2. Stuðningsfjölskyldur.

Samkvæmt lögnum skulu fjölskyldur fatlaðra barna eiga kost á stuðningsfjölskyldu. Barn getur dvalið hjá stuðningsfjölskyldu í skamman tíma eða í 1 – 5 sólahringa á mánuði. Þrjú félagsþjónustusvæði hafa veitt þessa þjónustu og skiptist hún milli þeirra eins og taflan hér fyrir neðan sýnir.

Tafla 7. Fjöldi þeirra sem fær þjónustu stuðningsfjölskyldu skipt eftir félagsþjónustusvæðum.



Tafla 8. Stuðningsfjölskyldur samanburður milli ára.

Greinargerð 2009	SVest 2010	BsVest 2011
11 samningar	9 samningar	9 samningar
22 sólarhringar á mánuði	15,5 sólarhringar á mánuði	19,8 sólarhringar á mánuði

\*inn í árinu 2010 og 2011 eru tveir þjónustusamningar sem flokkast sem stuðningsfjölskyldusamningar.

### 3.3.3. Sumarúrræði.

Samkvæmt lögum um málefni fatlaðs fólks nr. 59/1992, með síðari breytingum segir að stuðla skuli að því að fötluð börn eigi kost á sumardvöl þegar þörf krefur. Misjafnt er milli félagsþjónustusvæða hver þörfin er fyrir sumardvöl en ekki hefur verið boðið upp á hana á Vestfjörðum en sumarúrræði hafa verið í boði og hafa þau verið einstaklingsmiðuð og sérsniðin að hverjum og einum einstaklingi á hverju félagsþjónustusvæði fyrir sig.

Hjá Ísafjarðarbæ fékk þjónustunotandi stuðning í vinnu hjá Vinnuskóla Ísafjarðarbæjar og einnig var sumarþjónusta í skammtíavistun.

Hjá Félagsþjónustu Vestur- Barðastrandasýslu fékk þjónustunotandi skammtíavistun yfir sumartímann.

Hjá Félagsþjónustu Stranda og Reykhólalhrepps fengu fjórir þjónustunotendur vinnutengd úrræði yfir sumartímann.

Hjá Félagsþjónustunni við Djúp fékk þjónustunotandi sumarþjónustu í skammtíavistun bæði í formi sólarhingsvistunar og einnig dagvistunar, einnig voru þjónustunotendur sem ekki þurftu á þjónustu að halda yfir vetrartímann að fá dagþjónustu yfir sumarið sem var nýtt m.a. sem stuðningur á námseið og fl.

### 3.3.4. Lengd viðvera

Einungis var boðið upp á lengda viðveru fatlaðra grunnskólabarna í 5. – 10. bekk hjá Ísafjarðarbæ og það sama má segja um lengda viðveru framhaldsskólabarna. Kostaður við lengda viðveru árið 2011 var kr. 3.262.3561,-. Framlag Jöfnunarsjóðs sveitarfélaga vegna lengdrar viðveru fatlaðra barna var kr. 1.136.998,- fyrir árið 2011.

### 3.3.5. Hæfingarstöðin Hvesta.

Hvesta er staðsett á Ísafirði og ber Ísafjarðarbær ábyrgð á rekstrinum en fullorðið fatlað fólk á Vestfjörðum á kost á að starfi þar. Þeir sem búa annarsstaðar en á norðanverðum Vestfjörðum hafa verið í tímabundnu starfi þar á meðan á dvöl þeirra í skammtíavistun stendur.

Húsnæði Hæfingarstöðvarinnar er í eigu einkaaðila og tók Ísafjarðarbær við langtíma leigusamningi.

Hlutverk Hvestu er að tryggja starfsfólki með fötlun sambærilegt vinnuumhverfi á við aðra þannig að þeir njóti almennra lífsgæða. Jafnframt er lögð rík áhersla á einstaklingsmiðaða þjónustu. Einnig er hlutverk hæfingarstöðvarinnar að auka hæfni fatlaðs fólks til að starfa og taka þátt í daglegu lífi.

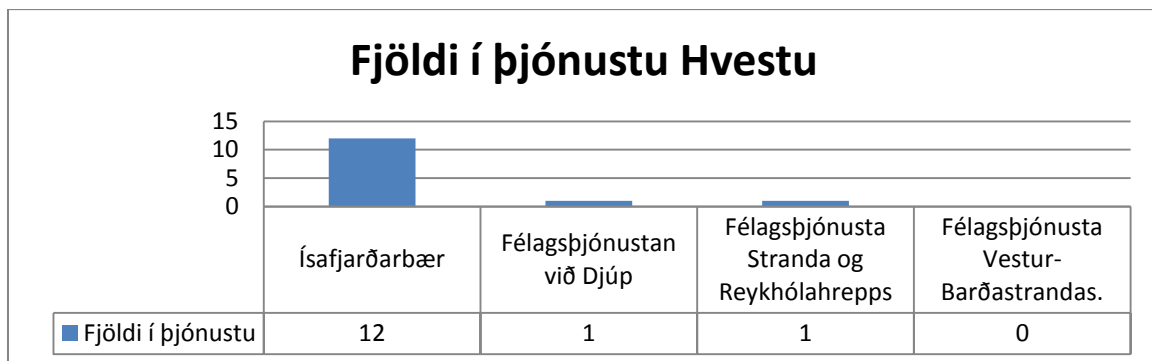
Í Hvestu er starf hvers og eins miðað við getu viðkomandi og áhugasvið og skiptist starfið niður í eftirfarandi þætti:

- ✓ Starfs og félagsleg þjálfun til að takast á við starf á almennum vinnumarkaði eða tengingu við fyrirtæki á almennum markaði.
- ✓ Undirbúningur fyrir ýmis viðfangsefni jafnt innan eigin heimilis eða utan þess.

Í lok árs 2011 voru fastir starfsmenn með fötlun 12 talsins og 1 tímabundinn starfsmaður. Einn starfsmaður flutti til Ísafjarðar á miðju ári og fór úr því að vera tímabundinn starfsmaður og varð fastur.

Nokkuð misjafnt er hversu lengi dags starfsmenn eru við dagleg störf í Hvestu og einnig er misjafnt hvort starfsmenn eru í hæfingu eða iðju. Dagleg þjónusta er frá 2 tímum 2 x í viku upp í 8 tíma á dag og miðast vinnutíminn af getu hvers og eins.

Tafla 9. Skipting milli félagsþjónustusvæða



Í Hvestu er gert ráð fyrir 4.7 stöðugildum og einu stöðugildi vegna sumarafleysinga í þrjá mánuði.

Tafla 10. Rekstrarniðurstaða Hvestu.

2009- greinargerð	2010 – Svest	2011 – Félagsþjónustan
<b>Upplýsingar vantar.</b>	31.6 Mkr.	32 Mkr.

### 3.3.6. Vinnusamningar.

Eitt að hlutverkum félagsþjónustunnar er að vera milligöngumaður fyrirtækja og Tryggingastofnunar ríkisins um gerð örorkuvinnusamninga. Þeir gefa einstaklingi með skerta vinnufærni tækifæri til launaðrar vinnu samkvæmt kjarasamningum á almennum vinnumarkaði.

Árið 2011 voru alls 4 örorkuvinnusamningar í gildi og 2 sumarvinnusamningar.

### 3.3.7. Búseta – sólhringsþjónusta.

Í lögum um málefni fatlaðs fólks nr.92/1992, með síðari breytingum segir að fatlaður einstaklingur eigi rétt á þjónustu þar sem hann kýs að búa.

Á Vestfjörðum hefur verið boðið upp á sólhringsþjónustu á Ísafirði, einnig er þjónustuíbúð á svæði Félagsþjónustu Stranda og Reykhólahrepps.

Búsetuþjónusta er veitt í Sindragötu á Ísafirði í húsnæði sem ríkið á. Auk þess er veitt þjónusta í íbúðum sem fatlaðir einstaklingarnir sjálfir eiga og leiguhúsnæði í eigu Ísafjarðarbæjar. Búsetuþjónusta er veitt í húsnæði í einkaeigu hjá Félagsþjónustu Stranda og Reykhóla.

Árið 2011 nýttu 9 einstaklingar sér búsetuþjónustu. Það voru 8 á Ísafirði og 1 hjá Félagsþjónustu Stranda og Reykhólahrepps.



Íbúar í búsetu eru í stuðningsflokkum SIS frá V til XII.A og samkvæmt þeim stöðlum fólk sem hefur mikla stuðningsþörf.

Nokkur breyting var á rekstri búsetuþjónustu á Ísafirði á miðju ári þegar sett var á stofn ný þjónusta fyrir einn einstakling.

Tafla 11. Rekstrarniðurstaða búsetu.

	2009- greinagerð	2010- SVest	2011 Félagsþjónustan
Ísafjarðarbær	71 Mkr.	80,8 Mkr.	97,6 Mkr.
Félagsþjónusta Stranda og Reykhóla	Ekki upplýsingar	8,1 Mkr.	9,8 Mkr.

### 3.3.8. Frekari liðveisla.

Í lögum um málefni fatlaðs fólks nr.92/1992, með síðari breytingum er kveðið á um að fatlað fólk eigi rétt á frekari liðveislu og í reglugerð um þjónustu við fatlað fólk á heimili sínu er talað um frekari liðveislu sem sérstakan stuðning sem er margháttuð aðstoð við athafnir daglegs lífs. Þessi stuðningur tekur meðal annars mið af einstaklingsbundnum þörfum fólks með hliðsjón af óskum þess eða aðstandanda.

Frekari liðveisla er þjónusta sem er veitt af þremur félagsþjónustusvæðum af fjórum.

Tafla 12. Fjöldi í þjónustu:

	2009- greinagerð	2010- SVest	2011 Félagsþjónusta
Ísafjarðarbær	22	17	15
Félagsþjónustan við Djúp	5	3	3
Félagsþjónusta Stranda og Reykhóla	5	4	4
Félagsþjónusta Vestur-Barðastrandarsýslu	0	0	0
	32	24	22

Tafla 13. Fjöldi stöðugilda:

	2009- greinagerð	2010- SVest	2011 Félagsþjónusta
Ísafjarðarbær	4,5 stg ( norðanverðir Vestfirðir)	3,89 stg	3,89stg.
Félagsþjónustan við Djúp	-----	0,35 stg.	0,27 stg.
Félagsþjónusta Stranda og Reykhóla	0,60 stg.	0,62 stg..	0,50 stg.*
Félagsþjónusta Vestur-Barðastrandarsýslu	0	0	0
	5,1 stg.	4,86 stg.	4,76 stg.

\* fyrstu 9 mánuði ársins

Tafla 14. Rekstrarniðurstaða:

	2009- greinagerð	2010- SVest	2011 Félagsþjónusta
Ísafjarðarbær	*	21,4 Mkr. ( norðanverðir Vestfirði )	21.3 Mkr.
Félagsþjónustan við Djúp	*	----	0,9 Mkr.
Félagsþjónusta Stranda og Reykhóla	*	2 Mkr.	1,5 Mkr.
Félagsþjónusta Vestur-Barðastrandarsýslu	*	0	0
Samtals:	22,5 Mkr.	24,4 Mkr.	23,37 Mkr.

\*Fyrirliggjandi upplýsingar fyrir 2009 er einungis heildarniðurstaða.

### 3.3.9. Vesturafli

Vesturafli er miðstöð fyrir fólk sem vegna veikinda og/eða annarra tímabundinna aðstæðna býr við skert lífsgæði og getur því ekki tekið virkan þátt í samfélaginu, vinnu eða inni á heimili. Til þessa geta talist geðsjúkdómar, krabbamein, hjartasjúkdómar, stoðkerfissjúkdómar og ýmislegt fleira. Í miðstöðinni er boðið upp á fjölbreytta þjónustu við hæfi hvers og eins. Þjónustan byggist upp á valdeflingu notandans. Rekstraraðilar Vesturafli eru BsVest, Ísafjarðarbær, Bolungarvíkurkaupstaður, Súðavíkurhreppur og Rauði krossinn.

Tafla 15. Samanburður milli ára á kostnaði við stöðugild.

	2009 - greinargerð	2010 - SVest	2011 – félagsþjónustan
Stöðugildi	1.2	1,2	1.4
Kostnaður við stöðugildi	5.2 Mkr.	5.3 Mkr.	5.9 Mkr.